



Kriminalista Viktor Mojžíš (David Švehlík) při obraně své dcery napadené psem, zastřelí nejen zvíře, ale nešťastnou náhodou postřelí i jeho majitele Jindřicha Oseckého (Martin Finger). Když vyjde z vězení, je bez práce, manželka, která se s ním rozvedla, po něm požaduje dlužné výživné na dceru, a Oseckému, který skončil po incidentu na invalidním vozíku, musí splácet odškodné. Jeho bývalý kolega od policie pplk. Taraba (Martin Pechlát) mu sice sežene práci v soukromé bezpečnostní agentuře, ale ta na splacení všech dluhů nestačí. V téže době na německé dálnici uprchne svým pasákům dcera Jindřicha Oseckého Klára (Elizaveta Maximová), která byla několik let nezvěstná. Policejní tým vedený pplk. Tarabou se pouští do vyšetřování. Podezřelým je Lukáš Kulhánek (Vojtěch Vondráček), řidič auta, z něhož se Kláře podařilo utéct. Jeho boss Mareš (Pavel Batěk) trvá na tom, že je potřeba Kláru za každou cenu umlčet, aby proti Lukášovi nemohla svědčit, čímž by je všechny ohrozila. Manželé Osečtí si psychicky zlomenou Kláru vezmou do domácí péče. Když ale zjistí, že je Kulhánek sleduje a policie nemá dostatek důkazů jej obvinít, rozhodnou se vzít spravedlnost do vlastních rukou. Osudy Oseckých a Viktora se tak po letech znovu nečekaně protnou.

## **Dan Svátek: O vině či nevině postav si může rozhodnout každý sám**



**Název odkazuje k pozitivní vazbě obětí na pachatele. Kdy se objevil takzvaný stockholmský syndrom ve vašem příběhu. Byl premisou ke vzniku scénáře?**

Téma vztahu oběti k únosci bylo ve scénáři od počátku a předpokládám, že byl i premisou pro scénáristu Mirka Sovjáka. Téma obchodu s bílým masem je stále aktuální, byť se Češi, tedy spíše Češky, nestávají oběťmi tak často, jako tomu bylo v divokých devadesátých letech. Musel jsem se smířit s tím, že minisérie má tento název a tím dost napovídá, o čem vlastně bude. Nicméně těch zvrátů je v příběhu tolik, že divák nebude o překvapení nikterak ochuzen.

**Téma je to pro filmové zpracování atraktivní. Jak se do scénáře dostávaly další vyprávěné linie a odbočky? Výsledných sto padesát minut je dějově poměrně nabitých.**

Máte pravdu, věřím, že je neustále se na co dívat a divák se dokáže ztotožnit s víceméně postavami. Jak je u pana Sovjáka zvykem, dokáže vybudovat příběh, který začíná tak říkajíc u souseda na dvorku, a postupně se změnil v drama, které má široký, v tomto případě i mezinárodní přesah. Líbilo se mi, že se dokážeme dostat k postavám velmi blízko, a proto je zároveň těžké se přiklonit na stranu jedné či druhé. Lákalo mě, že o vině či nevině hlavních postav si může rozhodnout každý divák sám.

**Jak jste obsazoval? Měl jste jiné favority? Kdo vás nejvíc překvapil?**

S hereckým obsazením Syndromu jsem hodně spokojený. Někde jsem sázel na jistotu, jako například u Davida Švehlíka, Ivana Fraňka či Martina Fingera, se kterými jsem už pracoval, někde jsem si nechal poradit a dal na zkušenosti a cit kreativní producentky Katky Ondřejkové. O to víc jsem byl mile překvapen, jak si na place a hlavně ve výsledném obraze herci vzájemně sednou a jsou jeden pro druhého výzvou. U některých herců to byl trochu risk, protože nemají tolik zkušeností, ale pak nezbyvá, než se spolehnout na nějakou intuici. A jsem rád, že to klaplo.

**Od prvotního námětu po výslednou realizaci uběhlo pět let. Co se během té doby měnilo nejzásadněji?**

U projektu jsem od první verze scénáře, takže bylo zajímavé sledovat jeho proměnu a účastnit se jí. Bavilo mě, jak se vyvíjí jednotlivé postavy a hlavně postavy Viktora Mojžíše, kterého hraje David Švehlík a která prošla největším vývojem. Na začátku příběhu vykoná něco, co bude každý divák vnímat trochu jinak. Pro někoho bude hrdina, pro druhého hajzl. A tahle otázka se může linout celým příběhem a ovlivnit vnímání postavy na konci série.

**Co dvoudílný film divákům nabídne? Jde o tradiční formát, nebo se naopak mohou těšit na nezvyklé postupy, záběry a spoustu nečekaných zvrátů?**

Těžko můžeme s naším týmem změnit styl vyprávění, byť mne osobně třeba baví vyzkoušet si různé žánry a thriller mě dost zajímá. Nesnažili jsme se o přehnanou stylizaci a novátorské postupy, šli jsme hlavně po příběhu. Já osobně bych řekl, že má film blízko k Occamově břitvě, kterou jsme se stejným týmem natočili v roce 2012. Opět jde o příběh obyčejných lidí, kteří se dostanou do situace, která vyvolává drama, napětí a důležitá rozhodnutí. Takže nejzajímavější, jak by to mělo být u většiny filmů, které za něco stojí, je příběh. Nejdůležitější na naší minisérii je především to, jak moc se divák dokáže vcítit do situace a pocitů hlavních postav příběhu. A na základě toho pak může zhodnotit a rozhodnout, jak by se v danou chvíli zachoval on sám.

## Elizaveta Maximová: Po nalíčení se mě lekali i na chodbách ostravské nemocnice

### **Můžete prosím popsat svoji roli?**

Hraji Kláru Oseckou, dívku, která se po letech v zajetí vrací ke své rodině, ale rodiče vnímá jako naprosto cizí lidi – nepřišli, nepomohli jí, ve své podstatě ji tam nechali. Potýká se s těžkými psychickými problémy, je uzavřená ve svém světě a nikdo neví, co se jí doopravdy honí hlavou a jak se zachová v následující minutě.



### **Čím vás projekt zaujal? V čem pro vás byla tato spolupráce nová?**

Zaujal mě především dynamický scénář a role, která pro mě byla hereckou výzvou. Také jsem měla možnost poprvé spolupracovat s režisérem Danem Svátkem a znovu se po minisérii Spravedlnost vrátit do Ostravy za ostravským týmem, za obě tato setkání jsem opravdu vděčná.

### **Jak jste se připravovala na roli Kláry Osecké?**

Na začátku příprav jsme naše postavy a vztahy mezi nimi rozebírali při čtených zkouškách s režisérem Danem Svátkem, kreativní producentkou Kateřinou Ondřejkovou a rodiči Oseckými, tedy Martinem Fingerem a Zuzanou Mauréry. Velkým přínosem pro mě také byla možnost konzultovat svoji postavu s psycholožkou, která pracuje nejen s oběťmi, ale i pachateli únosu. Procházely jsme společně scénář, mluvily o jednotlivých situacích, formách následné léčby a díky tomu jsem mohla nahlédnout pod pokličku duše člověka, který přežije nepřežitelné. Hodiny našich konverzací jsem nahrávala, proto jsem měla kdykoliv možnost se k nim vracet a procházet si jednotlivé odpovědi na své otázky. Hodně mi pomohly i filmy, knihy a články o obětech únosu. Při natáčení jsem ale všechnu teorii musela opustit a řídit se svými instinkty a pokyny režiséra.

### **Co bylo na ztvárnění nejtěžší? Přeci jen příliš textu postava ve scénáři nemá.**

Poprvé jsem na čtených zkouškách trvala na vyškrtnutí téměř všeho svého textu, i tak mi některé pasáže přijdou ode mě příliš obsažné. Důvod, proč Klára Osecká nemluví, je ten, že po dobu mnoha let volala, křičela o pomoc, ale nikdo ji nezachránil, proto ztratila potřebu mluvit. Nejtěžší pro mě bylo žít na place jako takové zvířátko, které se řídí jenom základními pudy, zároveň pracovat s křehkostí a zranitelností. Fyzickou náročnost role jsem si uvědomila několik dní po skončení natáčení, kdy mi došlo, že jsem nemohla kvůli neustálé shrbenosti najednou dosáhnout rukama ani na lýtka.

### **Jak dlouho trvalo líčení?**

Líčení trvalo dvě až tři a půl hodiny denně, záleželo na těžkosti a pokročilosti Klářiných úrazů. Byla jsem fascinována prací špičkových maskérů Pavlína Žďánské a Lukáše Berana, kteří dokázali vytvořit natolik reálné úrazy, že se mě na chodbách ostravské nemocnice lekali i skuteční doktoři a pacienti.



## **Vojtěch Vondráček: Cesta k tomu, jak ukázat skutečného sígra, kterého hraju, vedla přes strach**

### **Realizace scénáře trvala pět let. Kdy jste se do projektu zapojil Vy?**

Ještě dlouho před natáčením jsem začal zkoušet, probíhaly herecké a drobnakrobatické zkoušky, především pro některé z vypjatých scén. Takže asi půl roku před první klapkou jsem se zapojil. Už jen díky tomu, že jsem věřil Danu Svátkovi a věděl jsem, že půjdeme dobrým směrem, jsem z toho měl velice dobrý pocit.

### **Jak jste si hledal cestu k postavě, která nemá snad jedinou pozitivní stránku?**

Dlouho jsem nevěřil, že skutečně najdeme jediný moment, ve kterém by se mohlo v postavě Lukáše Kulhánka objevit malé světýlko a obhájit jeho chování, ale nenašlo. Cesta k tomu, jak ukázat skutečného sígra, kterému bych i já měl chuť dát pár facek už od prvního pohledu, vedla přes strach. Strach ze všech, ze všeho a především strach z nevyzpytatelnosti svého vlastního chování.

### **Kolik jste si toho zjišťoval o stockholmském syndromu? Šel jste do hloubky psychologické analýzy, nebo jste zůstával čistě u scénáře a poznámek pana režiséra?**

Tento úkol ležel spíše na Elizavětě Maximové, jelikož únosci nevykazují žádné zvláštní chování, na základě kterého by oběť podléhala stockholmskému syndromu. Tedy to, co vykresluji já v roli únosce, je spíše krajní chování, které jen ukazuje, jak pevná tato vazba musí být, když je oběť takové chování s to snášet. Takže krom drobných improvizací jsem zůstával v dané postavě tak, jak byla napsaná a kam ji Dan směřoval.

**Čím vás obohatila spolupráce na filmu nejvíce?**

Především jsem si krásně vyzkoušel, jak šaty a v tomto případě i auto, dělají člověka. Pokaždé, když jsem čekal s řetězem na krku a s novým bavorákem někde za rohem od placu, dočkal jsem se poznámek kolemjdoucích jako „Poser se ze sebe!“ nebo „Co si o sobě myslíš, blbečku?“, aniž bych udělal cokoli. A pořádně jsem si konečně prozkoumal Ostravu.



**Hlavní postavy**

DAVID ŠVEHLÍK

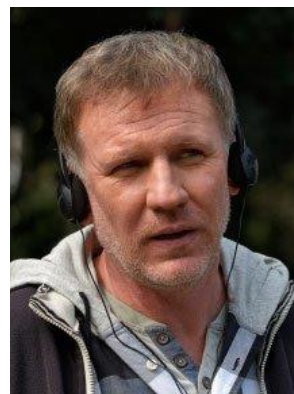
**Viktor Mojžíš**

Čtyřicátník, bývalý zkušený kriminalista, který se díky nešťastné náhodě dostal do vězení. Po návratu z vězení pracuje jako soukromý detektiv v bezpečnostní agentuře. Je rozvedeným otcem dospívající dcery Lindy. Prakticky jediným, s kým se stýká, je jeho někdejší nadřízený pplk. Taraba.

MARTIN FINGER

**Jindřich Osecký**

Otec zmizelé Kláry Osecké. Kvůli nešťastnému postřelení je upoután na invalidní vozík a do jisté míry závislý na péči své manželky. Touží po spravedlnosti a odplatě. V případě své dcery je ochoten jí dosáhnout i za hranicí zákona.



ZUZANA MAURÉRY

**Helena Osecká**

Matka Kláry Osecké je šarmantní žena, která se obětavě stará o svého invalidního manžela a poslúze i o psychicky traumatizovanou dceru. Ráda by zase žila normální život a je připravena pro to udělat cokoli.

ELIZAVETA MAXIMOVÁ

**Klára Osecká**

Jednadvacetiletá dcera Jindřicha a Heleny Oseckých. Po pěti letech se jí podaří utéct z nedobrovolného držení v nevěstinci v Amsterdamu. Neobešlo se to ale bez následků. Kromě těch psychických se zotavuje i ze zranění, která utrpěla, když ji při útěku srazilo auto.



VOJTĚCH VONDRÁČEK

**Lukáš Kulhánek**

Vrstevník Kláry Osecké. Zdánlivě sympatický mladý muž, který se pohybuje za hranicí zákona a účastní se obchodu s bílým masem. Ve skutečnosti je to arogantní a bezcitný člověk. Má přítelkyni a psa, o kterého má větší zájem než o ni.



MARTIN PECHLÁT

**pplk. Taraba**

Vedoucí kriminálky a bývalý nadřízený Viktora Mojžíše, kterému se snaží po návratu z vězení pomoci. Vede vyšetřování případu Kláry Osecké. Poctivý a férový v práci i přístupu ke svým kolegům.



SYLVIE KRUPANSKÁ

**Marta Mojžíšová**

Sympatická pětatřicetiletá matka Lindy a bývalá manželka Viktora. Manželství s Viktorem mělo své problémy, a tak se s ním po jeho nástupu do výkonu trestu rozvedla. I přesto je spojuje jejich dcera Linda. Má přítele Petra, který jí i Lindě finančně pomáhá, ale Petr je ženatý. Marta doufá, že se jednou třeba kvůli ní rozvede.



KAROLÍNA LIPOVSKÁ

**Linda Mojžíšová**

Třináctiletá dcera Viktora a Marty. Když byla malá, pokousal ji pes a zůstala jí jizva na krku. Zvykla si na matčina nového přítele, ale postupem času si znovu nachází vztah i k otci. Ví, že se její rodiče mají stále rádi, a doufá, že se třeba dají dohromady.







### Stockholmský syndrom

**námět a scénář:** Miroslav Sovják // **režie:** Dan Svátek // **dramaturgie:** Kateřina Ondřejková a Martin Novosad // **kamera:** Jakub Šimůnek // **střih:** Anna Johnson Ryndová // **zvuk:** Ondřej Muška a Petr Kapeller // **výkonná producentka:** Jarmila Hoznauerová //  **kreativní producentka:** Kateřina Ondřejková // **hraji:** David Švehlík, Zuzana Mauréry, Martin Finger, Lukáš Melník, Elizaveta Maximová, Vojtěch Vondráček, Sylvie Krupanská, Karolína Lipowská, Julius Oračko, Ivan Franěk a další



#### Kontakt pro média

Ondřej Bambas  
Tel.: (+420) 261 137 527  
Mob.: (+420) 724 708 703  
[ondrej.bambas@ceskatelevize.cz](mailto:ondrej.bambas@ceskatelevize.cz)  
[www.ceskatelevize.cz](http://www.ceskatelevize.cz)

#### Fotografie

<ftp://ceskatelevize.cz>  
[pavel.kral@ceskatelevize.cz](mailto:pavel.kral@ceskatelevize.cz)